



**PAL LAB**

## Newsletter 3

April 2024


PaL Lab News

## La Matrice des Compétences

Co-funded by the European Union


Project Number: 2022-1-RO0-KA220-SCH-00006373

**COMPETENCE MATRIX**  
for teachers, mediators, and tutors working with Romani Children



PAL LAB

PAL Network  
November 2023



The European Commission support for the production of this publication does not constitute an endorsement of the contents which reflects the views only of the authors, and the Commission cannot be held responsible for any use which may be made of the information contained therein.

La matrice de compétences PAL LAB vise à développer les aptitudes et les compétences des enseignants afin de lutter contre le décrochage scolaire des élèves roms et de l'éliminer.

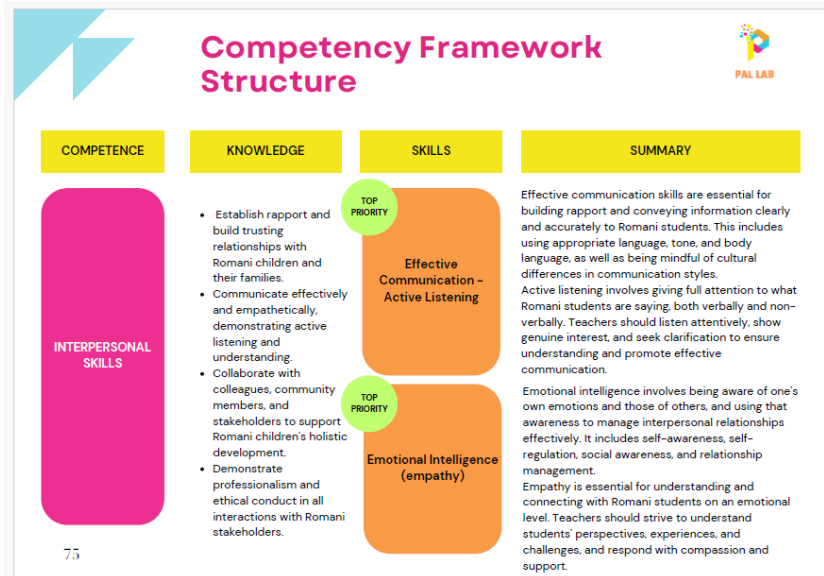
Les partenaires ont travaillé ensemble pour analyser et traiter leurs résultats issus de toutes les activités précédentes, et ont tiré des conclusions sur les compétences et aptitudes nécessaires pour les enseignants travaillant avec des enfants roms.

Les enfants roms ont des besoins et des préférences d'apprentissage uniques, et les éducateurs doivent être dotés de stratégies pour adapter leurs méthodes d'enseignement afin de mieux répondre aux besoins des élèves roms.

Il peut s'agir d'incorporer du matériel culturellement pertinent et d'utiliser des approches d'apprentissage interactives et expérientielles !

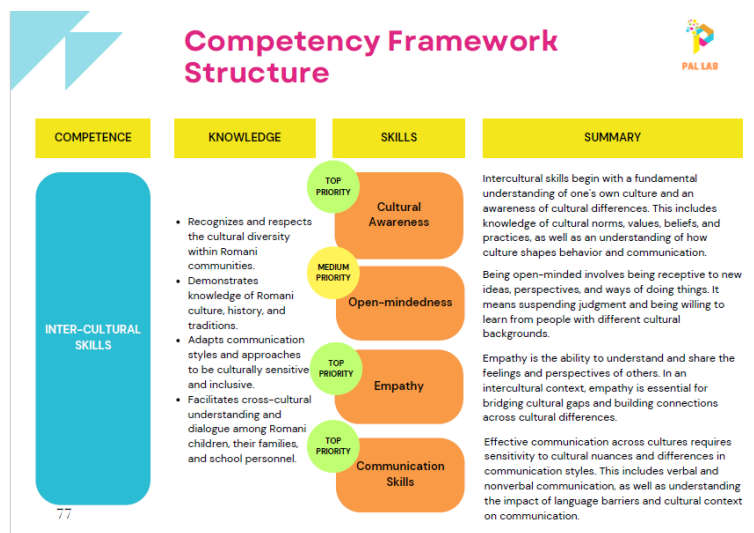


Le cadre de compétences représente un ensemble de lignes directrices et de normes qui décrivent les connaissances, les aptitudes, les attitudes et les comportements requis pour un enseignement et un engagement efficaces auprès des élèves roms. Ce cadre est conçu pour aider les enseignants à comprendre les besoins spécifiques, les antécédents et les expériences des enfants roms et pour les



doter des outils nécessaires pour soutenir leur développement scolaire, social et émotionnel afin de prévenir le décrochage scolaire. Les compétences sont classées en quatre catégories principales : les compétences interpersonnelles, les compétences interculturelles, les compétences numériques et les compétences pédagogiques. En outre, les compétences sont classées en priorité absolue, moyenne et faible, en fonction de leur importance.

⇒ Consultez l'intégralité du rapport ici : [Matrice des Compétences](#)



En définissant les compétences nécessaires aux enseignants, les partenaires disposent des outils essentiels pour élaborer avec succès le programme d'enseignement intitulé "Boîte à outils pédagogiques pour les enseignants et les médiateurs". Le programme vise à jeter les bases d'une formation comparable et de haute qualité pour les enseignants de romani afin d'initier principalement un changement

qualitatif (ainsi que quantitatif) dans l'enseignement du romani et, entre autres, d'améliorer la qualité de l'enseignement et la situation éducative des enfants romani en renforçant le respect pour les enseignants et les cours.

# Activité d'Apprentissage, d'Enseignement et de Formation à Ankara

Nous sommes heureux d'annoncer qu'une activité de formation en ligne des formateurs à l'apprentissage et à l'enseignement (LTTA) a été menée avec succès à Ankara.

**MODULE 2: INNOVATIVE PEDAGOGICAL TECHNIQUES FOR TEACHING ROMA STUDENTS (CCREA ROMANIA)**

**Module Content:**

- 1. Understanding the Roma Community – 30 minutes theory and exercises:**
  - Understanding the educational challenges and barriers faced by Roma students - **theory**
  - Recognizing the strengths, resilience, and assets of Roma students - **theory and practical exercises**
- 2. Culturally Responsive Teaching – 60 minutes theory and practical exercises:**
  - Importance of culturally responsive teaching for Roma students - **theory**
  - Incorporating Roma culture, language, and history into the curriculum - **theory and practical exercises**
  - Building positive relationships with Roma students and their families - **practical exercises**

**MODULE 1: TEACHING EFFECTIVE LANGUAGE SKILLS IN A DIVERSE CLASSROOM (ECF BULGARIA)**

**This training module aims to:**

- Equip educators with the knowledge and skills required to effectively teach language skills in diverse classroom settings.
- Understand the needs of diverse learners, implement inclusive teaching strategies, and foster a supportive learning environment to help all students develop strong language skills, regardless of their linguistic background.
- Cover key principles, practical strategies, and resources for teaching effective language skills in diverse classrooms.

**Module duration – 8 training hours, including theory and exercises**

L'objectif de cette formation était d'impliquer les participants dans la conception des cinq modules du matériel actuellement en cours de développement, dans le but de recevoir des retours et de préparer le terrain pour la phase de formation et de test pilote à

Sofia, en Bulgarie. Cette initiative marque une avancée significative dans nos efforts pour créer des ressources éducatives complètes et efficaces, et nous sommes impatients d'aborder les prochaines étapes de développement et de mise en œuvre.

**MODULE 5: ENHANCING EMOTIONAL INTELLIGENCE FOR TEACHERS WORKING WITH ROMA CHILDREN (MUSEV TURKEY)**

**Module Content:**

- 1. Introduction to emotional intelligence – 60 minutes theory and discussion**
  - Definition and components of emotional intelligence - **theory**
  - Importance of emotional intelligence in teaching and learning - **theory and discussion**
  - Impact of emotional intelligence on student success, particularly Roma children - **theory and discussion**
- 2. Understanding the Roma community - 60 minutes guided discussion**
  - Challenges and barriers faced by Roma children in education
  - Stereotypes and misconceptions surrounding Roma children

Co-funded by the Erasmus+ Programme of the European Union



## 2ème réunion du projet transnational

### Nouvelles passionnantes d'Ankara, Turquie !

Avec grand plaisir, nous vous présentons les derniers faits saillants de l'atmosphère dynamique de notre deuxième réunion de partenaires à Ankara, en Turquie. L'énergie était palpable alors que nous nous réunissions pour tracer la voie de notre voyage collectif vers l'avant.

Ce fut une réunion remplie de discussions fructueuses, ouvrant la voie à nos prochaines étapes et à l'organisation de la prochaine session de formation dans la sagesse de la Bulgarie.

Pendant notre temps ensemble, nous avons eu le plaisir d'approfondir l'ordre du jour à venir, posant les bases pour des efforts collaboratifs et des échanges de connaissances. L'un des points forts clés a été l'échange dynamique d'idées lors de la première journée, où les



éducateurs de tous les pays partenaires ont participé à des discussions enrichissantes. Ces discussions étaient centrées autour du guide que nous avons élaboré avec diligence pour améliorer les compétences des éducateurs.

La synergie entre les participants était palpable alors que nous travaillions collectivement vers nos objectifs communs d'avancement de l'éducation et de promotion d'une culture d'apprentissage continu. Nous sommes enthousiastes concernant les progrès réalisés et attendons avec impatience la prochaine phase de notre voyage ensemble.



Restez à l'écoute pour d'autres mises à jour au fur et à mesure que nous progressons dans le programme Pal Lab!

**Partenaire Principal:** Centrul Judetean de Resurse si Asistenta Educationala Brasov- Romania

**Partenaires:**

- MUCUR SAGLIK SOSYAL EGITIM VE YARDIMLASMA VAKFI - Turquie
- AeliaPath – Grèce
- PaL Network – Belgique
- FONDATSIYA OBRAZOVATELNO SATRUDNICHESTVO- Bulgarie

**" N'oubliez pas de nous suivre sur nos pages de réseaux sociaux pour plus de nouvelles**

[Facebook Page](#)

[Linkedin Page](#)

Le soutien de la Commission européenne à la production de cette publication ne constitue pas une approbation de son contenu, qui reflète uniquement les opinions des auteurs, et la Commission ne peut être tenue responsable de l'utilisation qui pourrait être faite des informations contenues dans cette publication.

